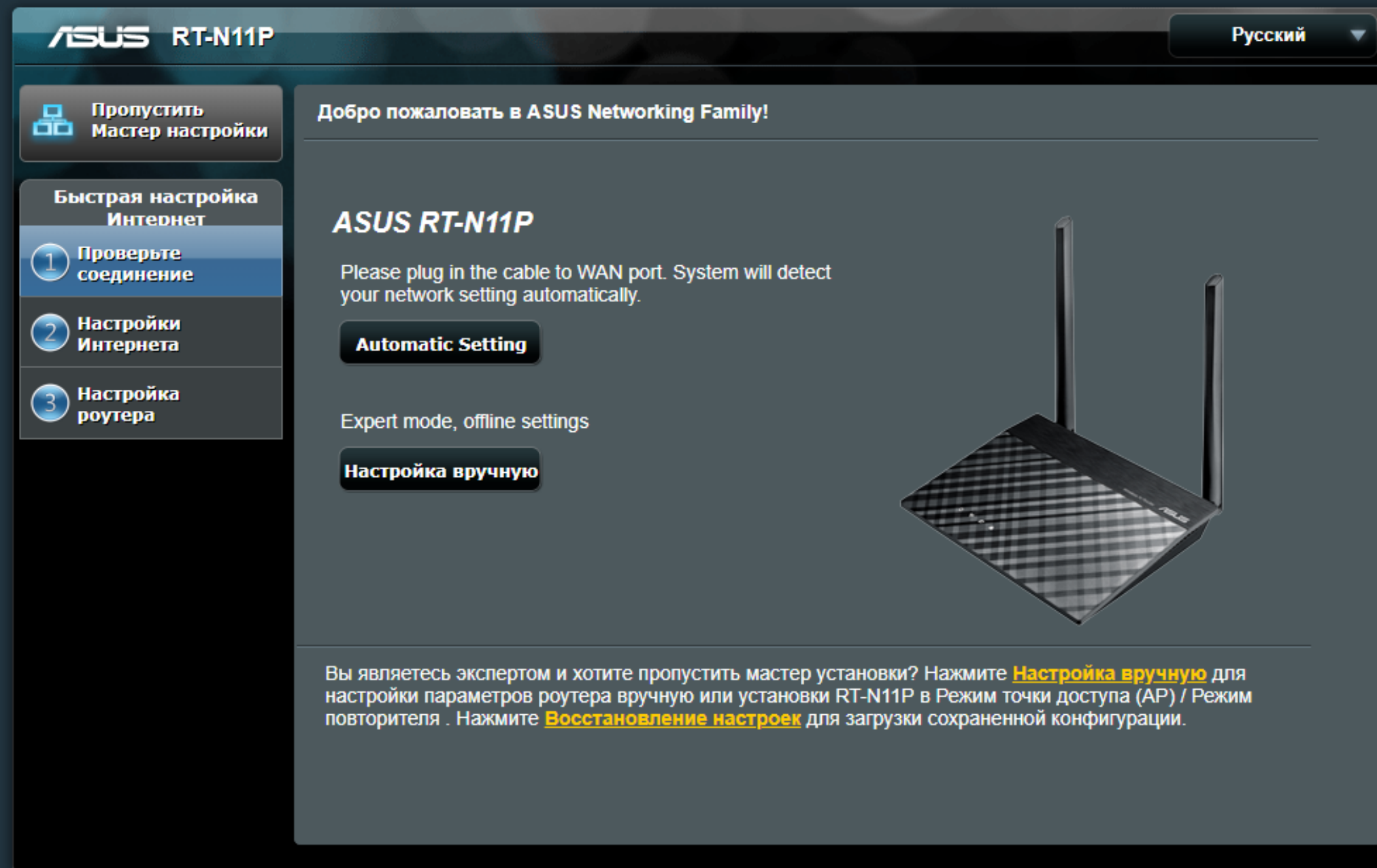


**АДРЕС ВХОДА
МОЖЕТ
ОТЛИЧАТЬСЯ И
УКАЗАН НА
НАКЛЕЙКЕ С
НИЖНЕЙ
СТОРОНЫ
УСТРОЙСТВА**



**ПРИ НАСТРОЙКЕ
ИСПОЛЬЗУЮТСЯ
ТОЛЬКО ЦИФРЫ
И БУКВЫ
ЛАТИНСКОГО
АЛФАВИТА**

В любом доступном браузере требуется открыть страницу конфигурации router.asus.com и пройти авторизацию при помощи стандартных данных: Логин – admin, Пароль – admin.

Далее требуется выбрать пункт – "Automatic Setting".

ASUS Wireless Router RT-N11P | router.asus.com/QIS_wizard.htm

ASUS RT-N11P | Русский

Пропустить Мастер настройки

Быстрая настройка Интернет

- 1 Проверьте соединение
- 2 **Настройки Интернета**
- 3 Настройка роутера

Пожалуйста, выберите тип подключения к сети Интернет, предоставленный Вашим провайдером

Требует ли ваше интернет-соединение имя пользователя и пароль?

- Автоматический IP (DHCP)**
Позволяет вашему PC получать IP адрес автоматически. Этот тип подключения часто используется у кабельных операторов.
- Статический IP**
Статический IP позволяет вам использовать фиксированный IP адрес, предоставляемый вашим ISP.
- Специальные требования поставщика услуг Интернета**

Назад | Далее

Ваш интернет-провайдер должен предоставить информацию о IP адресе, маске подсети, шлюзе и DNS адресах. Если нет, уточните у своего провайдера.

* Убедитесь, что кабель между WAN-портом роутером и модема подключен правильно.

Далее требуется выбрать "Статический IP" и нажать "Далее".

**ПРИ НАСТРОЙКЕ
ИСПОЛЬЗУЮТСЯ
ТОЛЬКО ЦИФРЫ
И БУКВЫ
ЛАТИНСКОГО
АЛФАВИТА**

ASUS RT-N11P Русский

Пропустить Мастер настройки

Быстрая настройка Интернет

- 1 Проверьте соединение
- 2 **Настройки Интернета**
- 3 Настройка роутера

См. настройки поставщика услуг Интернета и введите соответствующую информацию.

Используйте следующий IP адрес:

IP-адрес	?	10.33.22.11
Маска подсети	?	255.255.255.0
Основной шлюз	?	10.33.22.1

DNS-серверы

DNS-сервер 1	?	85.114.0.81
DNS-сервер 2	?	85.114.2.81

MAC-адрес ? Клонировать MAC

Назад Далее

**ПРИВЕДЕННЫЕ
ДАННЫЕ
ЯВЛЯЮТСЯ
ПРИМЕРОМ**

Вносим данные, которые Вам предоставили при подключении.
Все настройки можно повторно получить через обращение в техническую поддержку.

ASUS Wireless Router RT-N11P

VPN Не защищено router.asus.com/QIS_wizard.htm

Русский

Пропустить Мастер настройки

Быстрая настройка Интернет

- 1 Проверьте соединение
- 2 **Настройки Интернета**
- 3 Настройка роутера


Пожалуйста, выберите тип подключения к сети Интернет, предоставленный Вашим провайдером

Требует ли ваше интернет-соединение имя пользователя и пароль?

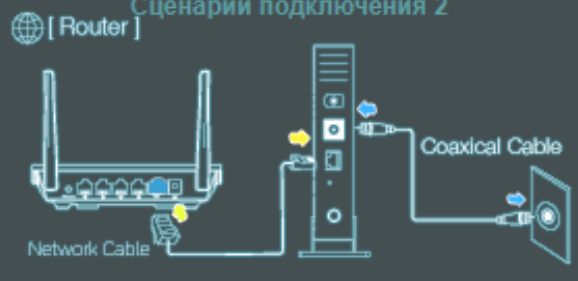
- Да**
Тип моего интернет подключения PPPoE, L2TP или PPTP
- Нет**
Тип моего интернет подключения Автоматический (Модем, Динамический адрес, DHCP) или Статический IP

Далее

Сценарий подключения 1

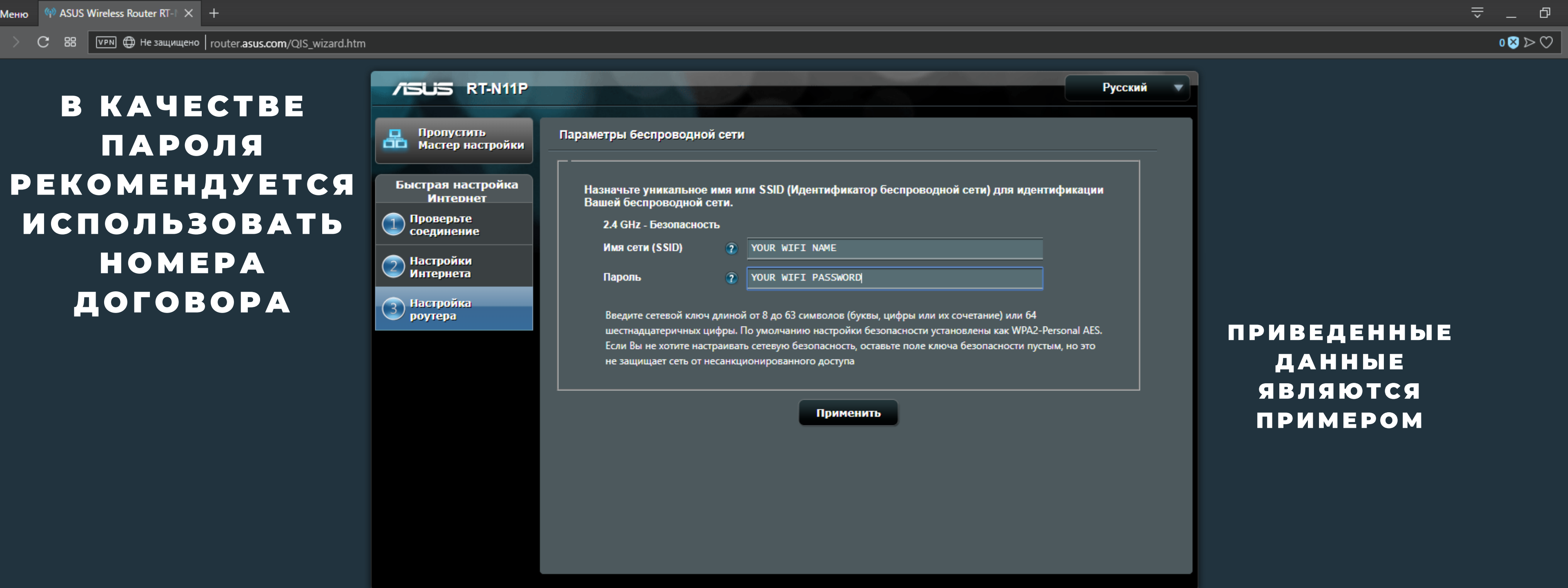


Сценарий подключения 2



* Убедитесь, что кабель между WAN-портом роутером и модема подключен правильно.

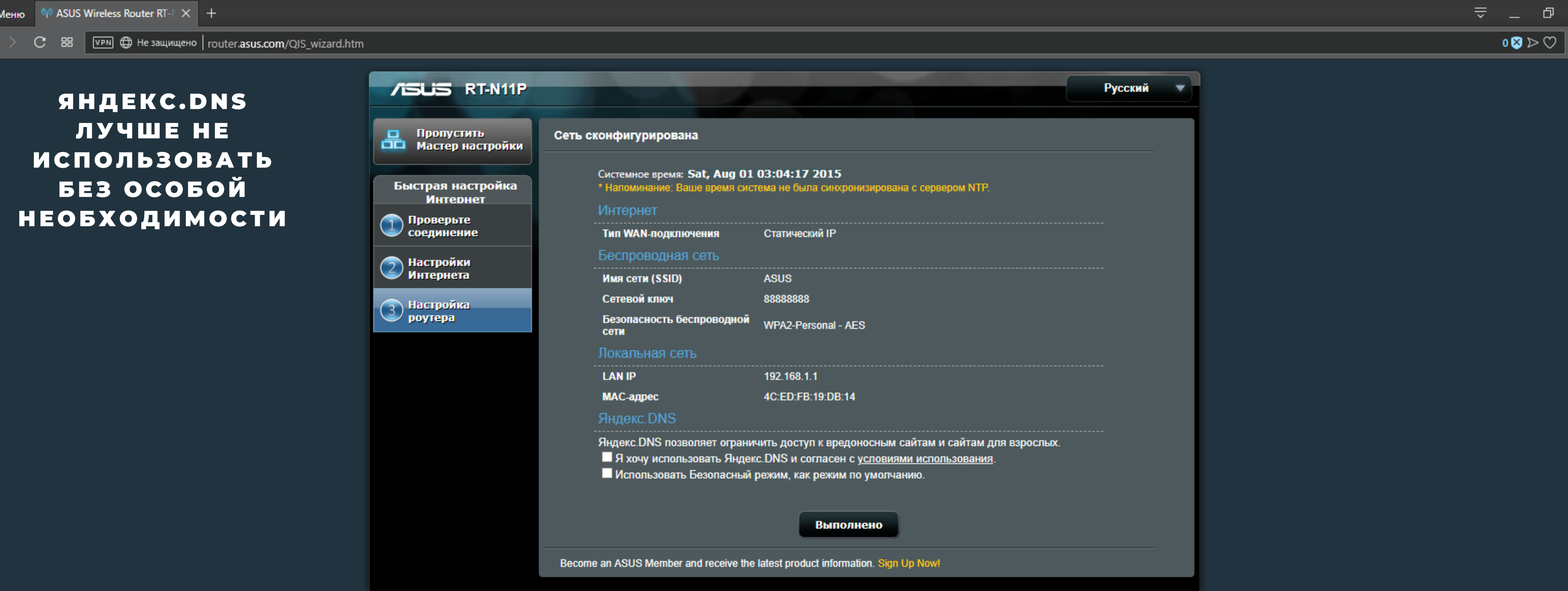
Наш тип интернет-соединения не требует ввода имени пользователя и пароля.
Нажимаем "Далее" и переходим во вкладку



**В КАЧЕСТВЕ
ПАРОЛЯ
РЕКОМЕНДУЕТСЯ
ИСПОЛЬЗОВАТЬ
НОМЕРА
ДОГОВОРА**

**ПРИВЕДЕННЫЕ
ДААННЫЕ
ЯВЛЯЮТСЯ
ПРИМЕРОМ**

На текущем этапе требуется изменить название и пароль для сети Wi-Fi. Записываем или запоминаем название сети Wi-Fi и пароль, и нажимаем "Применить".



Нажимаем кнопку "Выполнено".

Теперь можно использовать сеть Wi-Fi для доступа в Интернет.